



MODIFICA TABELLA IVA
STAMPANTI FISCALI

FP81
FP90II
FPH6000

EPSON[®]
EXCEED YOUR VISION

REVISION HISTORY

Rev	Pagine	Commento	Data	Autore
Rev. A	Tutti	Prima versione	15 Sett 2011	P Barnett
Rev. B		Aggiunte procedure per la modificazione della descrizione Reparto	16 Sett 2011	P Barnett

Indice

1	Introduzione.....	4
2	Struttura tabella IVA.....	4
3	Operazioni preliminari	4
4	Cambiare le aliquote IVA tramite una tastiera PC 132 tasti	5
5	Cambiare le aliquote IVA tramite una tastiera POS.....	7
6	Cambiare le aliquote IVA tramite il programma EpsonFpWizard	9

1 Introduzione

Scopo di questo documento è quello di fornire le istruzioni per cambiare l'aliquota 20% al valore 21% sulle stampanti fiscali Epson della serie FP.

L'aliquota IVA deve essere aggiornata SOLO se si utilizza il report finanziario generato dal misuratore per lo scorporo dell'IVA.

Il cambio dell'aliquota IVA è possibile mediante l'uso di una tastiera o tramite il programma FPWIZARD.

Le tastiere fornite in dotazione sono di due tipi:

- Tastiera PC 132 tasti PS/2
- Tastiera POS 32, 48 o 60 tasti.

2 Struttura tabella IVA

Le stampanti fiscali serie FP gestiscono una tabella IVA composta da cinque elementi:

0: Aliquota fissa, identifica IVA ESENTE.

1: Aliquota programmabile.

2: Aliquota programmabile.

3: Aliquota programmabile.

4: Aliquota programmabile.

Durante la programmazione di ogni singolo reparto s'inserisce l'indice corrispondente all'aliquota IVA che si vuole utilizzare.

Es:

Reparto 1: IVA ESENTE => indice 0.

Reparto 2: IVA 20% => indice x (da 1 a 4) in funziona di come è stata programmata la tabella.

3 Operazioni preliminari

Al fine di evitare di avere un rapporto finanziario calcolato su valori misti di aliquota IVA, si consiglia di eseguire una chiusura di cassa prima del cambio dell'aliquota.

4 Cambiare le aliquote IVA tramite una tastiera PC 132 tasti

Se la tastiera non è connessa alla stampante, si consiglia di spegnere la stampante tramite l'interruttore frontale e in seguito collegare la tastiera mediante il connettore PS/2.

I tasti da utilizzare sono illustrati di seguito:



Verificare che la stampante sia in STATO REGISTRAZIONE come illustrato di seguito:

€	0,00
STATO	REGISTRAZIONE

Attivare lo stato SET premendo in sequenza:

- Quattro volte il tasto tre utilizzando i tasti numerici nella parte alta della tastiera: 3333
- Premere il tasto C (CHIAVE)

Sul visore compare la richiesta di SCELTA FUNZIONE

- Premere i tasti 05 (funzione 05: ALIQUOTA TASSA)

Sul visore appare:

S 05	GR. IVA	VALORE
	ALIQUOTA TASSA	

Eseguire le seguenti operazioni:

- Premere il tasto INVIO (CONTANTE) fino a leggere il valore 20 corrispondente all'aliquota 20%.
- Premere 21 per inserire l'aliquota 21% (dalla versione 4 premere 2100).
- Premere INVIO (CONTANTE)
- Premere il tasto + (SUBTOTALE)
- La stampante stampa il report delle aliquote programmate, verificare che il valore 21% sia stato inserito.
- Uscire dalla programmazione premendo il tasto C (CHIAVE)
- La stampante ritorna nello STATO REGISTRAZIONE
- FINE DELLA PROGRAMMAZIONE

Nel caso in cui una della descrizione reparto si utilizzi la descrizione IVA 20%, sarà necessaria la sua riprogrammazione.

Attivare lo stato SET premendo in sequenza:

- Quattro volte il tasto tre utilizzando i tasti numerici nella parte alta della tastiera:
3333
- Premere il tasto C (CHIAVE)

Sul visore compare la richiesta di SCELTA FUNZIONE

- Premere i tasti 02 (funzione 02: REPARTO)

Sul visore appare:

S 02	N° REP
NUMERO REPARTO	

Per default il numero reparto è uguale a 1. Eseguire le seguenti operazioni:

- Premere il numero di reparto desiderato (se sia diverso da 1).
- Premere il tasto INVIO (CONTANTE)
- Premere il tasto * per far avanzare il cursore fino allo "0" (nella dicitura 20% per esempio). Altri tasti per controllare il cursore sono F1 per far indietro il cursore, il tasto S per centrare il testo, il tasto / per ripetere l'ultimo carattere inserito ed il tasto F2 per cancellare tutto il testo.
- Impostare il valore 17 del codice ASCII per cambiare "0" a "1".
- Premere INVIO (CONTANTE)
- Premere il tasto + (SUBTOTALE)
- La stampante stampa il report dei 99 reparti programmati, verificare che la descrizione sia stata modificata.
- Uscire dalla programmazione premendo il tasto C (CHIAVE)
- La stampante ritorna nello STATO REGISTRAZIONE
- FINE DELLA PROGRAMMAZIONE

5 Cambiare le aliquote IVA tramite una tastiera POS

Se la tastiera non è connessa alla stampante, si consiglia di spegnere la stampante tramite l'interruttore frontale e in seguito collegare la tastiera mediante il connettore PS/2.

I tasti da utilizzare sono illustrati di seguito:

↑S	↑G	CHIAVE	ALL VOID
SCONTO	RESO	PLU	VOID
SCONTO %	MAGG. %	REP. 2	STORNO
CL	X	REP. 1	ASSEGNI
7 P R S	8 T U V	9 W X Y	NON RISCOSSO
4 G H I	5 J K L	6 M N	CRED.
1	2 A B C	3 D E F	SUB-TOTALE
0 O Q Z	00	,	CONTANTE

Verificare che la stampante sia in STATO REGISTRAZIONE come illustrato di seguito:

€	0,00
STATO	REGISTRAZIONE

Attivare lo stato SET premendo in sequenza:

- Quattro volte il tasto tre: 3333
- Premere il tasto CHIAVE

Sul visore compare la richiesta di SCELTA FUNZIONE

- Premere i tasti 05 (funzione 05: ALIQUOTA TASSA)

Sul visore appare:

S 05	GR. IVA	VALORE
	ALIQUOTA TASSA	

Eeguire le seguenti operazioni:

- Premere il tasto CONTANTE fino a leggere il valore 20 corrispondente all'aliquota 20%
- Premere 21 per inserire l'aliquota 21% (dalla versione 4 premere 2100)
- Premere CONTANTE
- Premere il tasto SUBTOTALE
- La stampante stampa il report delle aliquote programmate, verificare che il valore 21% sia stato inserito.
- Uscire dalla programmazione premendo il tasto CHIAVE
- La stampante ritorna nello STATO REGISTRAZIONE
- FINE DELLA PROGRAMMAZIONE

Nel caso in cui una della descrizione reparto ha come parte della dicitura la tassa precedente, sarà necessario la sua riprogrammazione.

Attivare lo stato SET premendo in sequenza:

- Quattro volte il tasto tre: 3333
- Premere il tasto CHIAVE

Sul visore compare la richiesta di SCELTA FUNZIONE

- Premere i tasti 02 (funzione 02: REPARTO)

Sul visore appare:

S 02	N° REP
	NUMERO REPARTO

Per default il numero reparto è uguale a 1. Eseguire le seguenti operazioni:

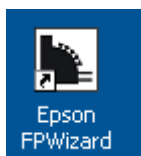
- Premere il numero di reparto desiderato (se sia diverso da 1)
- Premere il tasto CONTANTE
- Premere il tasto X per far avanzare il cursore fino allo "0" (nella dicitura 20% per esempio). Altri tasti per controllare il cursore sono VOID per far indietro il cursore, il tasto ↑S per centrare il testo, il tasto 00 per ripetere l'ultimo carattere inserito ed il tasto STORNO per cancellare tutto il testo.
- Impostare il valore 17 del codice ASCII per cambiare "0" a "1".
- Premere CONTANTE
- Premere il tasto SUBTOTALE
- La stampante stampa il report dei 99 reparti programmati, verificare che la descrizione sia stata modificata.
- Uscire dalla programmazione premendo il tasto CHIAVE
- La stampante ritorna nello STATO REGISTRAZIONE
- FINE DELLA PROGRAMMAZIONE

6 Cambiare le aliquote IVA tramite il programma EpsonFpWizard

Scaricare il programma EpsonFpWizard reperibile al seguente link:

ftp://ftp.epson.it/pub/it/drivers/pos/fp81/EpsonFPWizard_1.0.58.zip

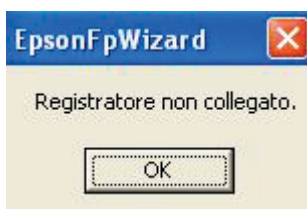
Procedere all'installazione del programma FPWIZARD, al termine dell'installazione sarà disponibile il logo di FPWIZARD sul DESKTOP del computer



Prima di aprire il programma FPWIZARD chiudere l'eventuale programma di cassa che gira sul computer.

Lanciare il programma FPWIZARD, se la porta di comunicazione non è stata configurata, il programma cercherà una stampante sulla porta LAN o COM1.

Se compare la scritta REGISTRATORE NON COLLEGATO, premere OK



E selezionare i parametri di comunicazione:

COM

N.COM = numero della porta COM

Velocità: velocità di comunicazione della stampante: da 9600 a 57600

Premere il tasto Prova Parametri

E se il risultato è positivo premere il tasto di salvataggio e quindi il tasto di uscita.

Impostazione parametri comunicazione

I parametri di comunicazione devono coincidere con quelli impostati sulla Stampante, collegare una tastiera alla stampante fiscale e verificare i parametri mediante il menù: 3333 + Chiave + funzione 17

Parametri di comunicazione

TCP COM

IP Address: 192.168.0.100 N° COM: 7

TCP Port: 4660 Velocità: 9600

Parità: n

Bit di dati: 8

Bit di stop: 1

Prova Parametri

Auto Imposta Parametri

Timeout di controllo

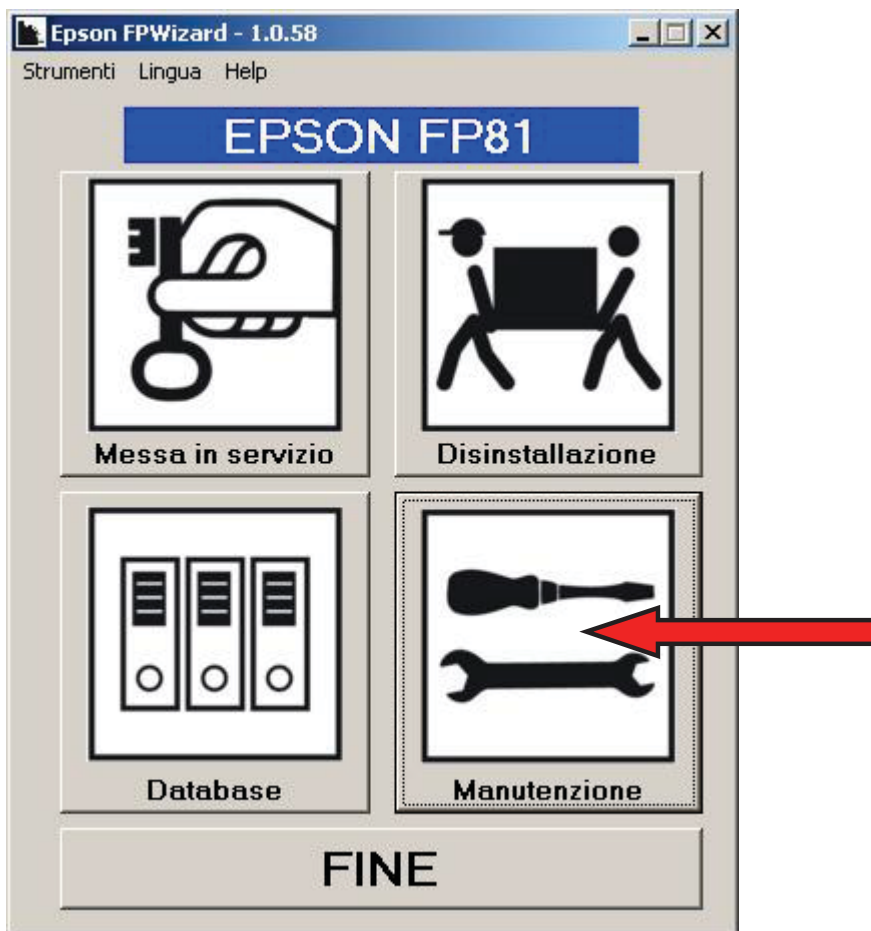
Timeout ACK: -1

Timeout OP: -1

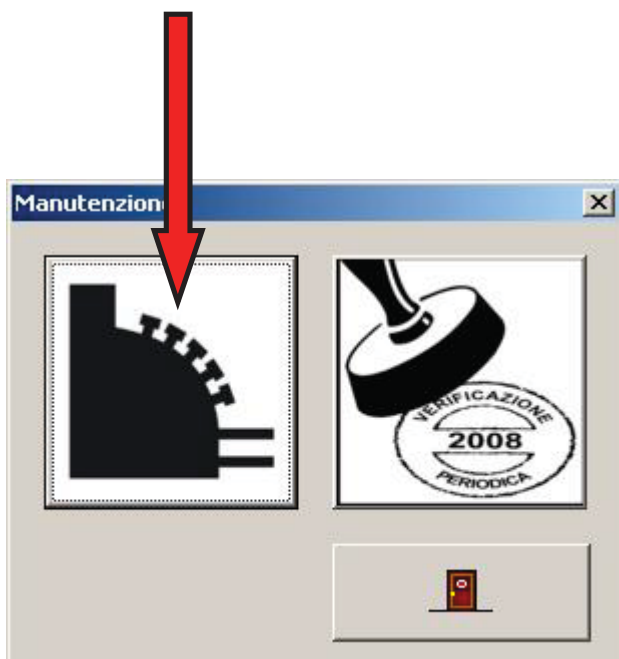
Parametri lettura dati

Num max reparti: 99

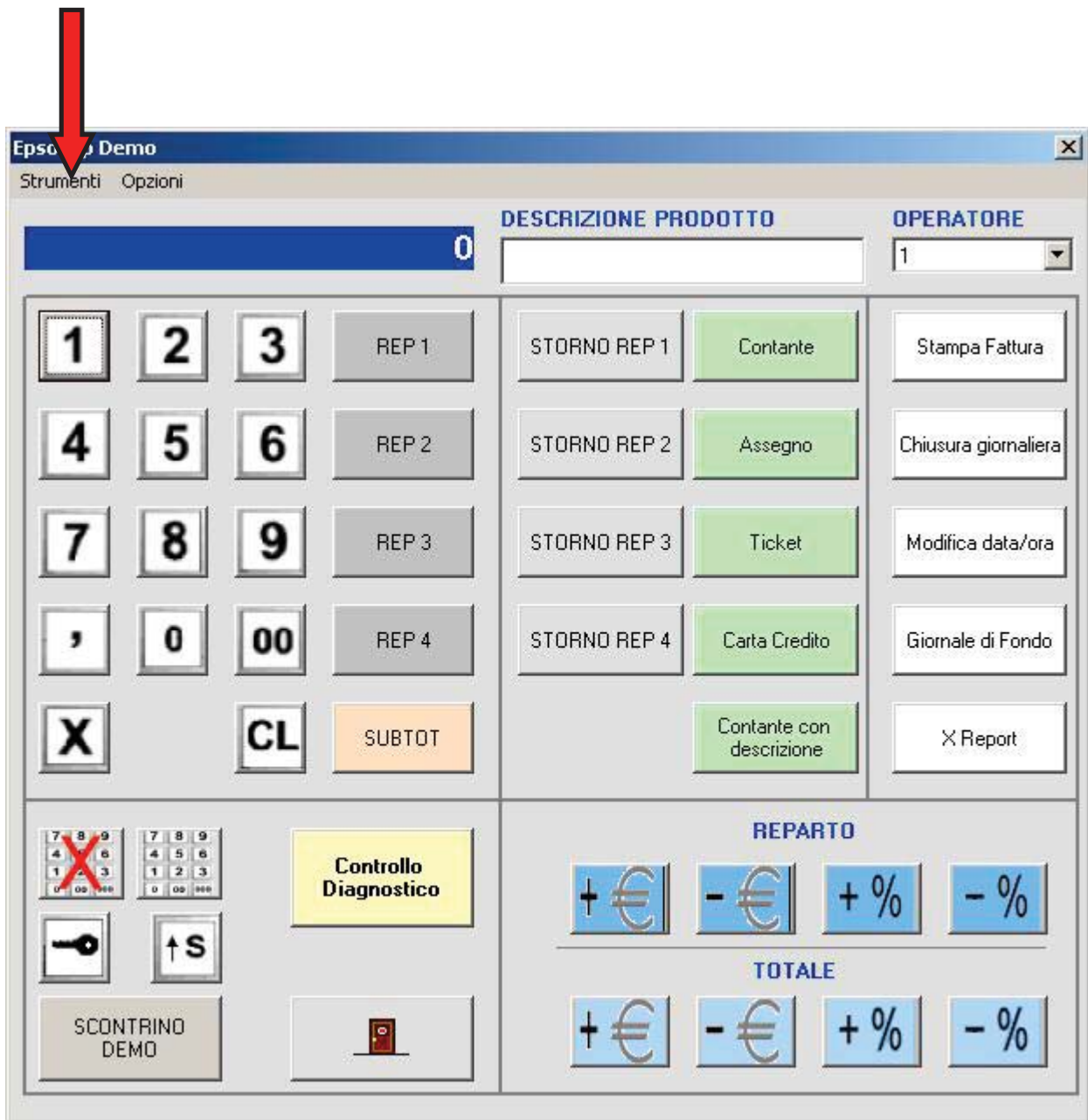
Comparirà la seguente maschera, premere il tasto di manutenzione indicato dalla freccia.



Selezionare quindi il tasto con il simbolo del registratore di cassa:



Selezionare il menu STRUMENTI indicato dalla freccia:



Selezionare Programmazione → IVA come indicato in figura:



Il programma legge la tabella IVA attualmente in uso nella stampante:



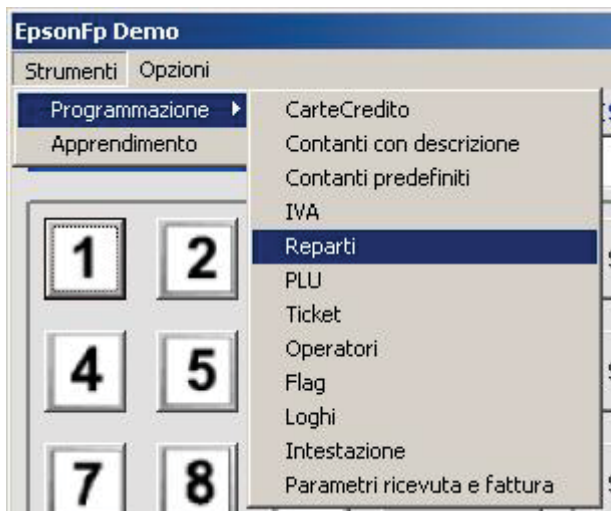
I gruppi vanno programmati uno alla volta. Evidenziare il gruppo (1 – 4), dove è indicata l'aliquota IVA e cambiare il valore da 20 a 21.

Premere quindi il tasto "Memorizza riga corrente".

Selezionare il pulsante con il logo delle porta per uscire.

FINE PROGRAMMAZIONE

Nel caso in cui una delle descrizioni reparto ha come parte della dicitura la tassa precedente, sarà necessario la sua riprogrammazione. L'opzione di riprogrammare i reparti è proprio sotto quella dell'IVA:



Il programma legge la tabella reparto attualmente in uso nella stampante:



I reparti vanno programmati uno alla volta. Evidenziare il reparto pertinente e poi modificare la descrizione.

Premere quindi il tasto "Memorizza riga corrente".

Selezionare il pulsante con il logo delle porta per uscire.

FINE DELLA PROGRAMMAZIONE.

